

LSV

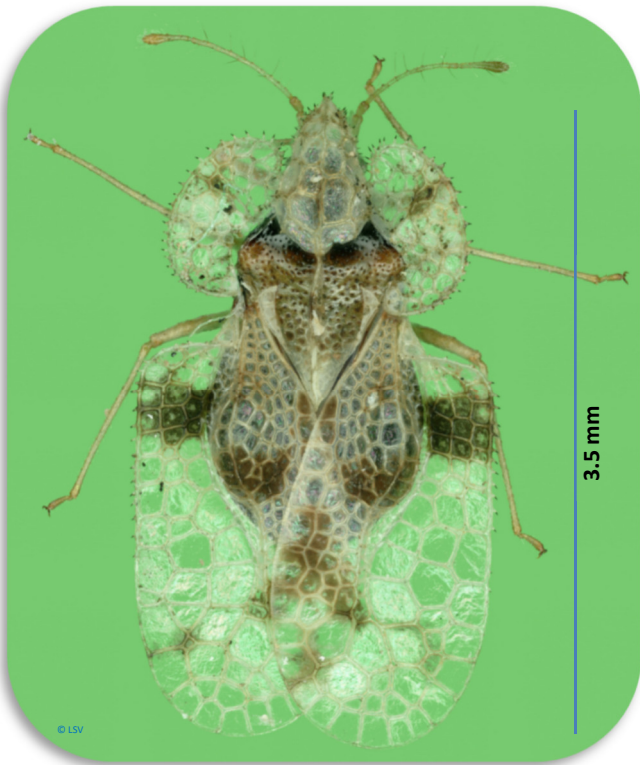
Laboratoire de la santé des végétaux

La punaise réticulée du chêne

Corythucha arcuata (Say, 1832)



ÉLÉMENTS DE DIAGNOSTIC



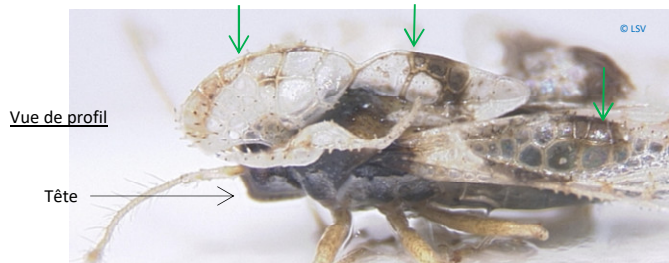
Corythucha arcuata (Hemiptera : Tingidae)

Les punaises de la famille des Tingidae sont reconnaissables par l'aspect réticulé du thorax et des élytres.

L'adulte de *C. arcuata* est bicolore blanc-crème et marron

Il mesure environ 3,5 mm et vit sur la face inférieure des feuilles

De profil, le pronotum et les élytres présentent des bulbes.



Larves – non identifiables



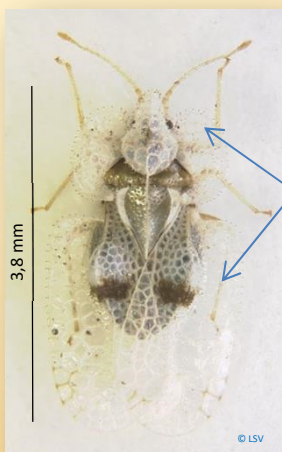
Œufs pondus sous la feuille

CONFUSIONS POSSIBLES

Corythucha arcuata peut être confondue avec l'autre espèce présente en France : *Corythucha ciliata*, appelée « tigre du platane ». Toutefois, les plantes hôtes sont différentes ainsi que les taches sur les élytres. Les Tingidae du genre *Stephanitis* sont proches mais la collerette du pronotum n'est pas bordée d'épines comme pour les *Corythucha*.

Corythucha ciliata

Le tigre du platane



- Sur platane uniquement
- Couleur blanc-crème
- Pas de tache sombre sur le bord du pronotum et des élytres

Espèces proches



Stephanitis takeyai

Stephanitis sp.

Les bords de la collerette du pronotum

sans épines pour les *Stephanitis*

avec épines pour les *Corythucha*



PLANTES HÔTES ET SYMPTÔMES

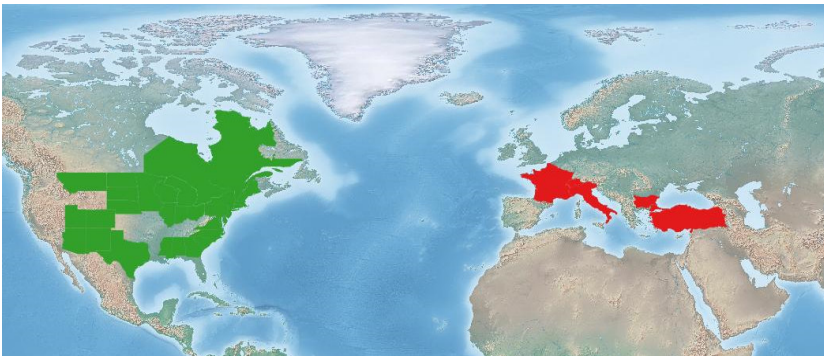
Corythucha arcuata se nourrit sur les feuilles des arbres de la famille des Fagaceae notamment des chênes et de certains arbustes de la famille des Rosaceae (*Rubus* sp.). Depuis son arrivée en Europe en 2000, *C. arcuata* s'est adapté à des plantes hôtes différentes de son aire d'origine. Les principales sont le chêne pubescent (*Quercus pubescent*), le chêne pédonculé (*Q. robur*), le chêne sessile (*Q. petraea*), le chêne chevelu (*Q. cerris*), le framboisier (*Rubus idaeus*) et la ronce à feuille d'orme (*Rubus ulmifolius*). En laboratoire, il a pu être élevé sur châtaignier (*Castanea sativa*). Les autres plantes hôtes sont toutes d'origine nord-américaines et sont éventuellement présentes dans des parcs ou jardins : *Quercus alba*, *Q. macrocarpa*, *Q. muehlenbergii*, *Q. prinoides*, *Q. prinus*, *Q. rubra* et *Castanea dentata*.



Les œufs, de couleur noir, sont pondus sous la surface des feuilles. Les larves et les adultes s'y nourrissent en laissant des déjections noirâtres. Ils provoquent des nécroses visibles sur la face supérieure des feuilles. Des attaques importantes provoquent parfois leur chute prématurée.

DISTRIBUTION GÉOGRAPHIQUE

La punaise réticulée du chêne est originaire de l'est de l'Amérique du Nord. Elle a été observée en Europe pour la première fois en Italie en 2000, puis en Suisse en 2002, en Turquie en 2003 et enfin en Bulgarie en 2012 dans la continuation du foyer turque.



Elle vient d'être signalée de France métropolitaine en région Occitanie.



CYCLE BIOLOGIQUE

Corythucha arcuata passe l'hiver au stade adulte sous l'écorce des troncs et migre vers les feuilles dès leurs apparitions au printemps. Les adultes se nourrissent pendant un mois puis, vers la mi-mai, les femelles pondent des œufs en groupe de 15 à une centaine sous les feuilles.

Les larves vont rester grégaires jusqu'au stade adulte. Après 5 stades, la première génération d'adultes émerge (fin juin). Ils sont capables de se reproduire après quelques jours.

Dans le nord de l'Italie, le cycle s'étend de 4 à 6 semaines. Si l'émergence de la deuxième génération a lieu avant la fin du mois d'août, une troisième génération peut voir le jour.

OÙ LA TROUVER ? QUE FAIRE EN CAS DE SUSPICION ?

On recherchera des décolorations par tâches sur les feuilles de chêne ou de framboisier. Tous les stades (œufs, larves et adultes) se trouvent sur la face inférieure des feuilles.

Les adultes sont facilement détectés à l'œil nu et capturés avec un aspirateur à bouche ou à l'aide d'un pinceau (peu de capacité de vol). Seuls les adultes sont identifiables morphologiquement à l'espèce.

Corythucha arcuata n'est pas réglementée mais son signalement permettra d'évaluer sa présence et son impact.

En cas de suspicion, prendre contact avec le SRAL (DSF) ou la FREDON de votre région.